

La opinión pública española ante el flujo migratorio en Canarias y el enfoque de los medios de comunicación

Raquel Rodríguez y Noemí Mena

Departamento de Comunicación I
Facultad de Comunicación
Universidad Rey Juan Carlos
raquel.rodriguez@urjc.es, noemi.mena@urjc.es

Grupo de Trabajo: Comunicación política
IX Congreso IBERCOM
Sevilla-Cádiz, 2006.

Palabras clave: Opinión pública, framing, inmigración y España.

El aumento de extranjeros en España se ha convertido en uno de los temas de mayor preocupación de los ciudadanos según los sondeos de opinión. A partir del año 2005, se observa cómo la inmigración ha pasado a ser el segundo problema de mayor preocupación para los españoles, por encima del terrorismo y superado sólo por el desempleo. Este dato convierte al problema en un tema de Estado, central para el gobierno del país, de ahí que la cobertura ofrecida por los medios de comunicación se contemple como un elemento destacado a la hora de enfocar y presentar este asunto a la opinión pública española.

Este trabajo presenta los diferentes enfoques que dieron dos de los periódicos de referencia españoles, *El País* y *El Mundo*, al tema de una de las crisis migratorias ocurridas en Canarias durante la primavera de 2006. Bajo el marco teórico de la Teoría del *Framing* se ha realizado un análisis de contenido con variables que mostraron diferentes aspectos relacionados con la imagen mediática del fenómeno migratorio y el enfoque que cada uno de los diarios ofrecieron a sus lectores.

Palabras clave: Opinión pública, *framing*, inmigración y España.

1.- INTRODUCCIÓN Y MARCO CONCEPTUAL: AGENDA PÚBLICA

El crecimiento de población inmigrante ha contribuido a que haya aumentado el interés general por los temas relacionados con la inmigración y concretamente, su presencia en los medios de comunicación social. La relevancia del tema en los medios o agenda mediática coincide con un incremento progresivo de la preocupación de los españoles por el fenómeno de la inmigración. Así lo recogen los barómetros del *Centro de Investigaciones Sociológicas* (CIS) donde se puede observar cómo, a partir de octubre del 2005, la inmigración se ha situado en el segundo tema de preocupación de los españoles después del paro. Incluso en el Barómetro de septiembre del 2006 se ha convertido en el problema más importante de los españoles como muestra la Tabla Nº 1.

Tabla Nº 1 AGENDA PÚBLICA Y PERSONAL ESPAÑOLA (Septiembre, 2006)

Problemas	A. Pública	A. Personal
-----------	------------	-------------

Inmigración	59,2% (1)	18,1%(2)
Paro	42,1% (2)	23,1% (1)
Vivienda	20,9% (3)	17,5% (4)
Terrorismo, ETA	18% (4)	
Inseguridad	16% (5)	11,7% (5)
Probl. Econom.	15,6% (6)	17,7% (3)
Probl. Calidad Empleo		8,3% (6)

Fuente CIS: Estudio nº 2654. Barómetro de septiembre de 2006

La agenda pública se define como el conjunto de temas que los ciudadanos consideran que es un problema para el país y está formado por las respuestas a la pregunta: ¿Cuáles son, a su juicio, los tres problemas principales que existen actualmente en España? (Respuesta espontánea; multirrespuesta). Por primera vez, la inmigración ha pasado a ocupar el puesto más importante como problema, seguido del paro y la vivienda, dejando en un cuarto lugar al terrorismo, tema que hasta la fecha había ocupado posiciones indiscutibles en la agenda pública.

En esta misma línea, la diferencia entre la percepción de intereses de lo público y lo personal son dos elementos de merecido análisis aunque, en este trabajo, no es el objeto de estudio, por ello simplemente lo enunciamos. Pese a ello, es interesante señalar que la agenda personal sería el conjunto de respuestas a la pregunta: ¿Cuáles son los tres problemas que a usted personalmente le afectan más? (Respuesta espontánea; multirrespuesta).

En la Tabla N°1 no sólo se refleja el lugar de la inmigración en la agenda pública, sino también en la agenda personal ya que se contempla que es un problema central en ambas, ocupando los principales puestos en rango, aunque no en la misma posición. En las dos dimensiones de la pregunta, como ocurre con otros temas, se observa que la inmigración ocupa un lugar dominante. En menos de un año, la inmigración se ha convertido, tal y como se recoge en otros estudios (Rodríguez, 2006), en el tema que más rápidamente ha cobrado relevancia como problema de los españoles. El hecho de que esté en posiciones dominantes en la agenda pública y personal lo coloca en una situación de privilegio en el ámbito de la comunicación política y lugar idóneo para el *área de impacto* (Bouza, 2004). En su esencia, este concepto sostiene que aquellos temas que estén presentes entre las posiciones más altas de las dos agendas, serán temas sensibles a la comunicación política ya que es un área en la que el individuo siente una coincidencia entre el país y él mismo.

Ante la percepción de la inmigración como un problema de las mayores magnitudes en la agenda pública, los españoles consideran que las medidas a adoptar contra la inmigración ilegal son en primer lugar, la diplomacia con los países emisores, en segundo lugar, la vigilancia

de las fronteras y en tercero la repatriación de los inmigrantes ilegales (véase Tabla N°2). Estos datos ponen en evidencia que la agenda pública, agenda que por otro lado marca las prioridades de los ciudadanos con clara necesidad de búsqueda de soluciones ante sus representantes, que gestores de la esfera pública (en este caso los políticos) son quienes tienen que ofrecer soluciones que gestionen de la mejor manera la sociedad y comunidad para la que trabajan.

Tabla N° 2 Opinión de los españoles ante las medidas contra la inmigración ilegal

	1ª EN	2ª EN	3ª EN
	IMPORTANCIA	IMPORTANCIA	IMPORTANCIA
Vigilancia de fronteras	29.0	52.5	18.0
Repatriación de los inmigrantes ilegales	21.3	26.5	51.4
Diplomacia con los países emisores	49.1	20.5	29.8

Fuente: Duodécima oleada del barómetro del Real Instituto Elcano (junio 2006)

A lo ya mencionado, hay añadir que los medios de comunicación ofrecen un papel fundamental a la hora de presentar y enfocar los temas de agenda, en este caso la agenda mediática. Es interesante analizar la imagen que los medios ofrecen del fenómeno de la inmigración y ver en qué medida contribuyen a que los ciudadanos consideren este tema como uno de los principales problemas al mismo tiempo que adoptan como propios los enfoques o *frames* mediáticos.

2.- TEORÍA DEL FRAMING

La relación entre los medios de comunicación, la política y los ciudadanos son el eje de la comunicación política y temas que afectan a la sociedad. Por este motivo, en el terreno de la investigación, la interacción entre la agenda política, mediática y pública se ha convertido en uno de los principales temas de estudio referentes al efecto de los medios en las audiencias.

Analizar los efectos mediáticos de la comunicación en la esfera pública, gestionada por los políticos, supone entender la percepción de la audiencia hacia los contenidos explícitos e implícitos de los mensajes informativos. Los medios juegan un papel clave en la consolidación de la opinión pública a través del enfoque de los acontecimientos y temas que se presentan, no sólo en las páginas de opinión sino también en las de información.

El concepto de *frame* o marco ha adquirido gran aceptación en este terreno, aportando nuevos caminos en el análisis de los mensajes mediáticos y de la relación entre los medios y las audiencias.

A pesar de la diversidad de definiciones (D'Angelo, 2002; Scheufele, 1999), la *Teoría del Framing* se ha consolidado como uno de los marcos teóricos que aporta una nueva perspectiva

a los trabajos de análisis de contenido mediático y a las investigaciones que analizan la relación entre los medios y la opinión pública.

El concepto de *framing* tiene su origen en el área de la sociología, cuando Goffman (1974) plantea que la propia organización de un mensaje influye en los pensamientos y acciones de la audiencia de forma activa. Esto es, clasificamos y organizamos nuestras experiencias vitales para darle sentido. El autor plantea la relevancia cognitiva que supone tener esquemas de interpretación que nos ayuden a localizar, percibir, identificar y etiquetar el mundo cotidiano que vivimos.

Los primeros estudios de *Framing* vinculados a la comunicación (Entman, 1989; 1993) se centraron en el análisis de editoriales de periódicos con el objetivo de encontrar fundamentos empíricos a su planteamiento inicial de observar cómo a través del proceso cognitivo de los lectores, se tomaba como punto de partida el encuadre-frame dominante a través del cual se presentaban las noticias. Los resultados de estas investigaciones fueron de especial interés a la hora de definir el *framing* como un proceso que selecciona “ciertos aspectos de la realidad, dando mayor relevancia en un texto, de tal manera que se promueve la definición particular de un problema, la interpretación causal, la evaluación moral y el tratamiento recomendado para ese hecho concreto”.

Entman (1993) plantea que el proceso de *framing* tiene lugar en el emisor, el texto, el receptor y la cultura. Los trabajos realizados sobre este tema no sólo estudian los *frames* encontrados en cada una de estas ubicaciones sino que también analizan la interacción y proceso de transferencia de *frames* entre estas cuatro localizaciones. Posteriores análisis han corroborado la línea de la *Teoría del Framing* como puedan ser los de Iyengar (1991), Price, Tewksbury y Powers (1997) y De Vreese (2004) entre otros.

En palabras de Entman (1989), *news framing* o enfoques informativos son el resultado del proceso a través del cual los medios de comunicación seleccionan determinados aspectos de la realidad percibida, señalando las conexiones entre ellos, y contribuyendo de este modo a darle una interpretación y una evaluación concreta y mayor relevancia que a otros. Autores como De Vreese (2004) corroboran la definición de *framing* como un proceso, proponiendo una definición más amplia en la que “enfatar la relevancia de ciertos aspectos de un tema”.

Teniendo en cuenta que las noticias no sólo informan de un conjunto inconexo y aleatorio de acontecimientos sino que suele haber un tema organizador que encuadra los hechos (Giltin, 1980), utilizaremos el concepto de “news frame” o “enfoque informativo”. Estos encuadres hacen referencia al enfoque que el emisor hace del tema y al tratamiento del acontecimiento informativo.

Los experimentos realizados con diferentes enfoques informativos sobre un mismo tema llegan a la conclusión de que se puede modificar la interpretación que los ciudadanos hacen de la noticia y la evaluación de la misma a través de los enfoques o marcos de referencia cognitiva. Diversas investigaciones ponen de manifiesto que un cambio en los enfoques contribuye a

modificar la evaluación e interpretación que hacen los ciudadanos sobre la información (Valkenburg, Semetko y De Vreese, 1999).

Es imprescindible mencionar que existen fundamentalmente dos corrientes relacionadas con la investigación sobre los enfoques informativos (Neuman, Just, y Crigler, 1997; Semetko y Valkenburg, 2000). Un enfoque genérico de los encuadres (*generic approach*) y un enfoque temático concreto (*issue-approach*).

Los *frames* genéricos son aquellos que trascienden la limitación temática y se pueden utilizar para analizar diferentes hechos, a lo largo del tiempo y en distintos contextos culturales. En cambio, los *issue-specific frames* o frames temáticos hacen referencia a hechos concretos con categorías elaboradas de forma específica.

La línea de trabajo sobre los enfoques genéricos, desarrollada por Valkenburg, Semetko y De Vreese (1999), Semetko y Valkenburg (2000), identifica cinco *frames* principales que serán utilizados en este trabajo para analizar los enfoques sobre inmigración en la prensa española. Los enfoques genéricos propuestos son: conflicto, interés humano, atribución de responsabilidad, moralidad y consecuencias económicas.

- 1.- **Encuadre del interés humano** utiliza una historia individual o un enfoque emocional para presentar un tema o evento desde el punto de vista de esa persona. Esta es una práctica frecuente con el objetivo de cautivar la atención de los receptores.
- 2.- **Encuadre de la responsabilidad** plantea que un individuo o un grupo es responsable de desencadenar o de resolver esos hechos.
- 3.- **Encuadre de las consecuencias** presenta un hecho o un acontecimiento en relación con el impacto (frecuentemente impacto económico) que este causa sobre un individuo, grupo o zona geográfica.
- 4.- **Encuadre del conflicto** enfatiza en los conflictos entre individuos y grupos.
- 5.- **Encuadre económico** presenta el problema, acontecimiento o hecho desde una perspectiva económica, analizando las causas y consecuencias económicas para los individuos, institución, país...

De lo general a lo particular: Estudios de *Frame*-Inmigración

Diversas líneas como pueda ser la de Iyengar (1991), ponen en evidencia que los efectos mediáticos, incluidos el *framing*, tienen mayor repercusión en los receptores cuando se trata de un tema con el que están poco familiarizados o no tienen experiencia directa. En este sentido y

aludiendo a la inmigración el *frame* dominante de los medios tendrá mayor repercusión cuando la audiencia no tenga información previa sobre ese tema.

Entre los estudios de *framing* directamente relacionados con la inmigración figuran Domke (2001) y Domke, McCoy y Torres (1999). En ellos se llega a la conclusión de que los encuadres sobre la inmigración no sólo influyen en la posición individual sobre el tema, sino que también pueden contribuir a activar estereotipos étnicos y raciales que ya estaban en parte reconfigurados en el esquema cognitivo de ese receptor. Para probar la hipótesis, escribieron sobre los mismos hechos noticiosos una noticia desde un *frame* ético y otra desde uno de conflicto. Los resultados demostraron que cuando se emplea un enfoque ético no existía una correlación significativa entre las percepciones raciales y una postura de oposición a la inmigración. Sin embargo, cuando la historia empleaba un encuadre de consecuencias, existía una correlación entre la percepción de los latinos como violentos y una postura de oposición a la inmigración.

3.- METODOLOGÍA

En estas páginas se presentan los diferentes enfoques que dieron dos de los periódicos de referencia españoles, *El País* y *El Mundo*, al tema de una de las crisis migratoria canaria ocurrida durante la primavera de 2006. El análisis ha sido realizado con todos los editoriales y noticias relacionadas con la inmigración o los inmigrantes en España durante el periodo comprendiendo entre el 20 de abril y el 20 de mayo del 2006, obteniendo un total de 58 artículos. Se ha empleado la edición en papel de los diarios con el objeto de poder contar con un análisis de las fotografías, excluyendo las noticias locales y regionales ya que no se consideraban relevantes para ofrecer una visión global de la imagen de los inmigrantes en España durante estas fechas.

La mayoría de las noticias publicadas en ese periodo se centran en la cobertura de una faceta de la inmigración, concretamente la africana, por ser la más visible y vinculada a la agenda política en su dimensión de actuación nacional e internacional.

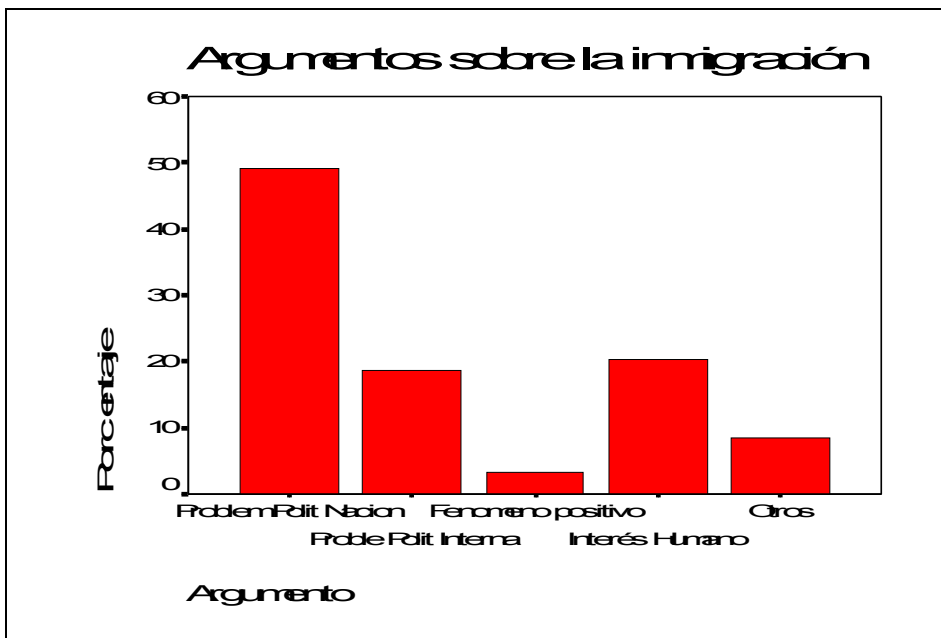
Desde un punto de vista metodológico, uno de los elementos de complejidad planteados por el *Framing* es identificar y definir los encuadres noticiosos en este trabajo utilizaremos como referencia los cinco encuadres planteados por Valkenburg, Semetko y Vreese (1999) y Semetko y Valkenburg (2000): atribución de responsabilidad, conflicto, interés humano, moralidad, consecuencias económicas. Se han empleado estos encuadres para sistematizar el análisis de contenido de las noticias sobre inmigración y confirmar (si fuere el caso) que las hipótesis más empleadas de los encuadres noticiosos son las de atribución de responsabilidad y las de interés humano, coincidiendo con otros resultados (Igartua *et alii*, 2003; Semetko y Valkenburg, 2000).

Bajo el marco teórico de la *Teoría del Framing*, a continuación exponemos las conclusiones del análisis de contenido realizado con variables que mostraron diferentes aspectos relacionados con la inmigración y el enfoque que cada uno de los diarios ofreció a sus lectores.

4.- RESULTADOS

Las principales perspectivas o argumentos empleados en los medios de comunicación y en la opinión pública referidos a la llegada de inmigrantes, no sólo a las costas canarias sino al país en general, se categorizaron de la siguiente manera: 1) es un problema político nacional, 2) es un problema internacional, 3) es un fenómeno positivo y 4) es de interés humano. Tal y como refleja el Gráfico N°1, el principal argumento fue hacer de la inmigración un problema político nacional tal y como expresan el 50% de los casos o noticias publicadas en ambos diarios. Sin embargo, en la división por periódicos (véase Tabla N° 3), *El País* tiene menos menciones (42,4%) que *El Mundo* (60%) y más menciones (18,2%) hacia el argumento que expresa que la inmigración es un problema político internacional.

Gráfico N° 1 Argumentos sobre la inmigración



	Argumento					Total
	Problem Polit Nacional	Proble Polit Interna	Fenómeno positivo	Interés Humano	Otros	
El País	14 42,4%	6 18,2%	2 6,1%	11 33,3%	0 0,0%	33 100,0%
El Mundo	15 60,0%	4 16,0%	0 0,0%	1 4,0%	5 20,0%	25 100,0%
	29 50,0%	10 17,2%	2 3,4%	12 20,7%	5 8,6%	58 100,0%

Tabla N°3 Argumentos diferenciados por periódicos

De entre los diferentes encuadres planteados, los más destacados en el análisis de contenido que presentamos han sido el de responsabilidad, interés humano y económico.

En cuanto al encuadre de la responsabilidad, sostiene que un individuo o un grupo es responsable de desencadenar o de resolver esos hechos (la responsabilidad es atribuida a un gobierno, institución o individuo). Las implicaciones políticas de la crisis de los cayucos en Canarias contribuyen a que el encuadre más utilizado sea el de la responsabilidad, en concreto la responsabilidad política (Tabla N° 4). Se plantean los eventos sobre inmigración como un

problema político nacional de forma más destacada en el periódico *El Mundo* (87,6%). En *El País* (52,9%) la responsabilidad también es el enfoque más repetido aunque en menor medida que en *El Mundo* e insistiendo más en la necesidad de que la Unión Europea tome medidas para regular las fronteras y la inmigración procedente del continente africano.

Tabla Nº 4 Enfoque 1: Responsabilidad

	Enfoque 1 Responsabilidad		
	Si	No	
	18	16	34
	52,9%	47,1%	100,0%
	21	3	24
	87,5%	12,5%	100,0%
	39	19	58
	67,2%	32,8%	100,0%

En la atribución de responsabilidad, incluimos otra variable que permitiera conocer si en la noticia se responsabiliza a los políticos, a las mafias, a los inmigrantes o a los gobiernos emisores entre otros. Los resultados atribuyen un 78% la responsabilidad a los políticos, un 23% a los países emisores, un 8,5 % a las mafias y nada a los inmigrantes. Ambos periódicos coinciden en responsabilizar a los políticos españoles del problema y ninguno considera que los inmigrantes sean los responsables directos de su situación.

La información sobre la crisis de los cayucos en Canarias además de tener un encuadre de responsabilidad muy marcado, destaca también por el encuadre de interés humano ya que es la cara más visible y dramática de la inmigración. El encuadre del interés humano utiliza una historia individual o un enfoque emocional para presentar un tema o un evento desde el punto de vista de esa persona. Esta es una práctica frecuente con el objeto de acaparar la atención de los receptores, se representa con la descripción de la historia personal, experiencia y/o proyecto migratorio.

En esta categoría de *frame*, se han incluido aquellas informaciones en las que se mencionan de forma explícita el estado físico y anímico de los inmigrantes y suele ser información proporcionada por ONGs y sin planteamiento político.

En la muestra de noticias analizadas observamos en la Tabla Nº 5 que *El País* utiliza con mayor frecuencia que *El Mundo* el enfoque de interés humano.

Tabla Nº 5 Enfoque 2: Interés Humano

	Enfoque 2: Interés Humano		Total
	Si	No	
Periódico El País	11	23	34
	32,4%	67,6%	100,0%
El Mundo	3	22	25
	12,0%	88,0%	100,0%

Total	14 23,7%	45 76,3%	59 100,0%
-------	-------------	-------------	--------------

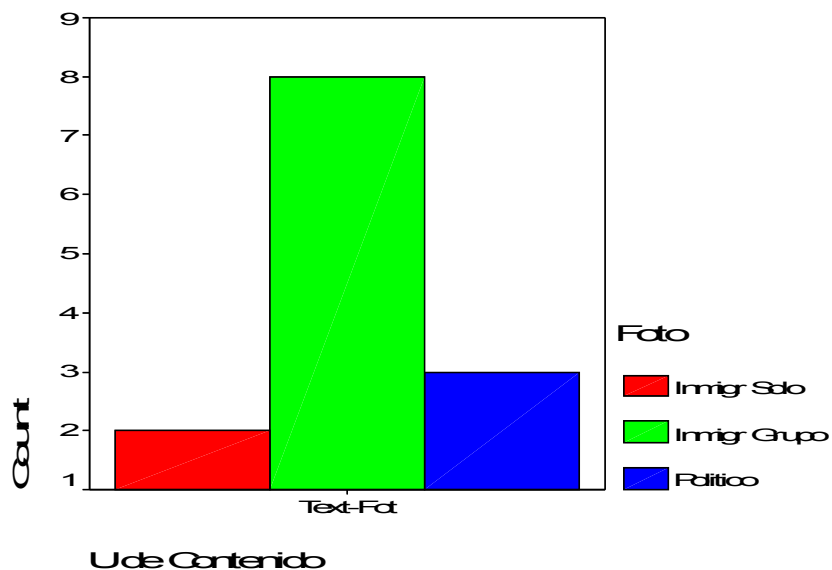
Coincidiendo con investigaciones ya mencionadas (Semetko y Valkenbug, 2000), hemos encontrado que la atribución de responsabilidad se ha convertido en el *frame* más usado, seguido del de interés humano y el de las consecuencias económicas (Tabla N° 6). Aunque en esta ocasión, y como ofrecen los bajos porcentajes en los periódicos, hay que considerar que la crisis “puntual” de llegada de cayucos a Canarias no contempla tan directamente la perspectiva económica (en sus diferentes facetas) como sí se hace con respecto a la inmigración del país en general.

Tabla N° 6 Enfoque 5: Consecuencias Económicas

	Enfoque 5: Consec Económicas		
	Si	No	
	3 8,8%	31 91,2%	34 100,0%
	4 16,0%	21 84,0%	25 100,0%
	7 11,9%	52 88,1%	59 100,0%

La inmigración se plantea como un problema en el cual existe una responsabilidad política en las causas y también en las soluciones o medidas a adoptar, algo bastante frecuente en estudios de esta índole (Semetko y Valkenburg, 2000; Igartua, *et alii*, 2003). Es importante tener en cuenta el papel informativo de las imágenes y su papel a la hora de captar la atención del público. Por esta razón, en el análisis hemos querido incluir las fotografías ya que, además de un *Framing* textual, se puede considerar que existe un *Framing* visual en las imágenes que acompañan a las noticias como han mostrado estudios anteriores (Muñiz, Igartua y Otero, 2004; Messaris y Abraham, 2001).

Gráfico N° 2 Análisis de las fotografías



El 61,5 % de las fotografías son de grupos de hombres de color que en pateras o saliendo de ellas o en la dependencia de los albergues. Los inmigrantes retratados en solitario son hombres negros, solamente en un caso aparece una mujer cuya etnia no se define en el artículo. Todas las historias de experiencias vitales (con o sin fotografía) hacen referencia a varones jóvenes y en cuanto a las fotos de los políticos cabe destacar que estas sólo aparecen el diario *El Mundo* (12%).

Los protagonistas de la información difundida en los medios analizados son hombres jóvenes de raza negra procedentes de África que, en la mayoría de las noticias en las que esta temática se ha tratado, han ocupado las portadas dichos medios. Con ello, como en otros de los casos en los que se pretende conseguir un marco en el que el interés humano predomine, el uso de las imágenes o fotografías se convierte en una herramienta estratégica para ello. Estos medios tienden a colocar las imágenes más dramáticas e impactantes de la inmigración de forma estratégica en las portadas e incluyen fotografía (Muñiz, Igartua y Otero, 2004; Van Dijk, 1997).

DISCUSIÓN

El fenómeno de la inmigración, en general, es uno de los principales problemas que los españoles consideran que tiene el país, el tema objeto de estudio se centra en uno de ellos, el de las personas que llegan a las costas canarias en pateras. En los últimos tiempos la mayoría de las noticias relacionadas con la inmigración tienen lugar en el contexto de la crisis de Canarias y las políticas migratorias relacionadas con el continente africano. Parte de esta visibilidad, además de ser un hecho noticioso de relevancia en sí, hace que cobre mayor presencia por el tipo de argumentos y de enfoques dominantes en los periódicos estudiados.

Por un lado, el hecho de que, tanto *El País* como *El Mundo*, consideren como argumento principal que la inmigración sea un problema político nacional muestra la notoriedad otorgada a este tema, correspondido a su vez en la agenda pública. Lo que favorece que el encuadre dominante sea, tal y como mostraban los datos, el de responsabilidad. Es decir, se plantea

quién es responsable o responsables del desencadenamiento del hecho al mismo tiempo que se exponen las posibles soluciones de los mismos.

Hasta la fecha y, no sólo con la crisis de Canarias, la inmigración ocupa un lugar privilegiado en las noticias, y es noticia porque se enuncia como un problema. Este lugar privilegiado de las noticias negativas sobre inmigración apunta a una mayor visibilidad de estas informaciones y contribuye a que se consolida la imagen del proceso social de la inmigración como problema, al mismo tiempo que también se muestra con un enfoque de interés humano.

Los enfoques de la responsabilidad y del interés humano son los más frecuentes en la muestra de noticias analizada, resaltando que los medios tienden a enfocar la información de acuerdo con las características de las noticias. Donde la dramatización, el interés humano y el conflicto juegan un papel muy importante en la elaboración de los contenidos informativos.

Las historias que relatan la situación dramática de algunos inmigrantes africanos y su lucha por alcanzar el paraíso de occidente suelen ir acompañadas de un lenguaje metafórico (amenaza, invasión, crisis, avalancha). Estos términos ponen el énfasis en situaciones de crisis a través de términos simplificados que contribuyen a reforzar la idea de que el fenómeno de la inmigración puede percibirse como una amenaza para la sociedad española.

Bibliografía

- BOUZA, F. (2004). "The impact Area of Political Communication: Citizenship Faced with Public Discourse", *International Review of Sociology – Revue Internationale de Sociologie*, Vol. 14, nº 2, pp. 245- 259. <http://www.ucm.es/info/socvi/BOUZA/NUEVA1/Textos/impactingl.pdf> (visita realizada el 27 de octubre de 2006).
- Centro de Investigaciones Sociológicas (CIS), Estudio 2.654 (barómetro de septiembre 2006). http://www.cis.es/cis/export/sites/default/Archivos/Marginales/2640_2659/2654/Es2654mar_A.pdf (visita realizada el 27 de octubre de 2006).
- D'Angelo, P. (2002). News framing as a multi-paradigmatic research program: A response to Entman. *Journal of Communication* 52(4), pp. 870–888.
- De Vreese, C.H. (2004): The Effects of Frames In Political Television News On Issue Interpretation and Frame Salience. *Journalism and Mass Communication Quarterly*, 81 (1), pp. 36-52.
- Domke, D., McCoy K. y Torres, M. (1999). News Media, Racial Perceptions, and Political Cognition, *Communication Research*, Vol. 2, N 5, (pp. 570-607)
- Domke, D. (2001): Racial Cues and Political Ideology: An Examination of Associative Priming. *Communication Research*, 28(6), pp. 772-801.
- Entman, R. (1989). *Democracy without citizens: Media and the decay of American politics*. Oxford University Press, New York.
- Entman, R. (1993). "Framing: Toward a clarification of a fractured paradigm", *Journal of Communication*, 1993, 43(3), pp. 51-58.
- Giltin, T. (1980). *The whole world is watching*, Berkley: University of California Press.
- Goffman, E (1974): *Frame analysis*, Press Free, New York

- Igartua, J. J., Humanes, M. L., Cheng y otros (2003): "Medios de Comunicación e inmigración. El análisis de los encuadres noticiosos en la prensa española". *Encuentros en Psicología Social*, 2003, 1(4), pp. 158-164.
- Iyengar, S. (1991). *Is anyone responsible?* University of Chicago Press, Chicago.
- Messaris, P y Abraham, L. (2001). "The Role of Images in Framing News Stories" en S. D. Reese y A. E. Grand (Eds.). *Framing public life. Perspectivas on media and our understanding of the social world.* Lawrence Erlbaum Associates, (pp. 215-226)
- Muñiz, C., Igartua, J. J. y Otero, J. A. (2004). "Imágenes de la inmigración a través de la fotografía de prensa. Un estudio de los principales periódicos españoles". Comunicación presentada al I CONGRESO DE TEORÍA Y TÉCNICA DE LOS MEDIOS AUDIOVISUALES: EL ANÁLISIS DE LA IMAGEN FOTOGRÁFICA (del 13 al 15 de octubre de 2004) <http://apolo.uji.es/analisisfotografico/analisis/PDFsCongreso/Carlos%20Mu%F1iz%20Muriel.pdf> (visita realizada el 27 de octubre de 2006).
- Neuman, W.R, Just, M.R. y Crigler, A.N. (1997). *Common knowledge. News and the construction of political meaning*, Chicago. The University of Chicago Press.
- Price, V., Tewksbury y Powers, E. (1997). *Switching Trains of Thought: The Impact of News Frames on Reader's Cognitive Responses.* *Communication Research*, 25(5), pp. 481-506.
- Real Instituto Elcano. (2006). Duodécima oleada del barómetro del Real Instituto Elcano (junio 2006). <http://www.realinstitutoelcano.org/barometro.asp> (visita realizada el 27 de octubre de 2006).
- Rodríguez, R. (2006). "La evolución de la inmigración en la agenda pública española". Comunicación presentada al XII *Encuentro de latinoamericanistas españoles*, celebrado en Santander del 21 al 23 de septiembre de 2006. http://halshs.archivesouvertes.fr/view_by_stamp.php?label=REDIAL&langue=es&action_todo=view&id=halshs-00103070&version=1 (visita realizada el 27 de septiembre de 2006).
- Scheufele, D. (1999). "Framing as a theory of media effects", *Journal of Communication*, 1999, 49(1), pp. 103-122.
- Semetko, H. y P. (2000). "Framing European Politics: a content analysis of press and television news", *Journal of Communication*, 2000, 50(2), pp. 93-109.
- Valkenburg, P., Semetko, H. y De Vreese, C. (1999). "The effects of news frames on reader's thoughts and recall", *Communication Research*, 1999, 26(5), pp. 550-569
- Van Dijk, T. (1997). *Racismo y análisis crítico de los medios*, Paidós Comunicación, Barcelona.